

# Política de Sustentabilidade

**KLIN**

Por um caminhar saudável



1- Introdução	01
2- Objetivos do Desenvolvimento Sustentável- ODS	02
3- Base da Política	04
4- Identificação, seleção e engajamento dos stakeholders	05
5- Cadeia de valor sustentável	08
6- Política de Inovação	09
7- Política de prevenção à maquiagem verde	12
8- Papel de liderança	14
9- Abrangência	15
10- Disposições Finais	16

# KLIN

Por um caminhar saudável



## Introdução

A Política de Sustentabilidade da Klin Produtos Infantis estabelece premissas e administração para a sustentabilidade corporativa, fornecendo diretrizes que impulsionam o conceito de sustentabilidade em todos os níveis da empresa, garantindo que o tema esteja presente na cultura da organização e seja considerada nos processos decisórios. A Política proporciona o alinhamento entre o foco estratégico e o tema sustentabilidade, amplia o compromisso permanente com os pilares Ambiental, Econômico e Social e define compromissos, dando sustentação a nossa visão de sustentabilidade empresarial.

A analogia da semente representa a responsabilidade e o cultivo dos 3Rs: Reduzir, reciclar e reutilizar.

O conjunto de ações sociais apoiadas pela empresa Klin têm o objetivo de promover o equilíbrio e o bem-estar da sociedade, ajudando os que se encontram em condições menos favoráveis.

A competitividade de mercado a transparência e a cultura de acompanhamento constante dos indicadores de desempenho, difundido amplamente em todos os níveis da empresa, criam laços de respeito com fornecedores, funcionários, clientes e sociedade.



# KLIN

Por um caminhar saudável



Objetivos do  
Desenvolvimento  
Sustentável – ODS

A Klin reconhece a importância dos 17 Objetivos do Desenvolvimento Sustentável impostos pela Agenda 2030 das Nações Unidas, desta forma, esta Política de Sustentabilidade foi estruturada tendo como norteadores os ODS considerados prioritários ao modelo de negócio da Klin Produtos Infantis LTDA, ou seja, aqueles que possuem maior probabilidade de serem impactados positiva e negativamente por nossas ações.

São elas:



Os Objetivos do Desenvolvimento Sustentável definidos como prioritários para a Klin Produtos Infantis LTDA, são vinculados aos objetivos estratégicos A1, A2 e S1 determinados no item “3 Base da Política” deste documento.

Além dos objetivos contidos neste documento, os objetivos do desenvolvimento sustentável estão presentes no alinhamento estratégico Klin.

Criançar juntos para contribuir no caminhar saudável das crianças, respeitando todos que fazem parte do universo Klin.

## Foco

“Crianças alegres e interativas, que caminham com carinho e cuidado de seus familiares, crescendo em um universo lúdico e inovador”.

## Competências

Imaginação e criatividade.  
Processo de inovação.  
Iniciativa.  
Conhecimento técnico.  
Eficiência e excelência operacional.  
Relacionamento.  
Cultura de solução de problemas.

## Diferenciais

Jeito Klin de cuidar.  
Soluções gostosas.  
Presença e disponibilidade.

## Valores

Integridade.  
Respeito.  
Comprometimento.  
Fé.  
Amor.



# KLIN

Por um caminhar saudável



Base da  
Política



A Política de Sustentabilidade da Klin Produtos Infantis LTDA é sustentada por três pilares fundamentais identificados pela empresa, junto de ações efetuadas que a mantém forte e sustentam todo o processo.

São eles:



Com o objetivo de demonstrar que o que está escrito nesta Política é de fato levado em consideração pela empresa em suas atividades, definimos que os objetivos estratégicos da Política de Sustentabilidade devem ser desdobrados em metas e em seus respectivos indicadores de monitoramento.

Pilar		Objetivo	Indicador para monitoramento (KPI)	Meta
Ambiental	A1	Eficiência energética	MWh	2023 - 0,43%
	A6	Redução das emissões de gases de efeito estufa (indicador A30)		
Social	S1	Redução na desigualdade em ao menos um dos grupos minoritários. (indicador S12)	Número de colaboradores PCD	3% do total de colaboradores + 1
Governança	G1	Monitoramento Eficiência para otimização de recurso (E 03)	Horas/Pares	86%
	G2	Meta de 10% do portfólio de produto (E 09)	SKUs	10%

# KLIN

Por um caminhar saudável



Identificação,  
seleção e  
engajamento dos  
stakeholders.

Para garantir o envolvimento de nossos stakeholders no processo de desenvolvimento da empresa buscando a sustentabilidade corporativa, deverá sempre haver um canal aberto de comunicação direta, junto de pesquisas sobre os temas tratados nesta Política, visando o envolvimento da cadeia de valor na busca de uma sociedade mais sustentável, com vistas ao estabelecimento de relações benéficas para todas as partes.

Foram mapeados e definidos os stakeholders da Klin Produtos Infantis LTDA pelo corpo de gestores e diretores da empresa, durante alinhamento estratégico e posteriormente validado pelo Comitê de Sustentabilidade;

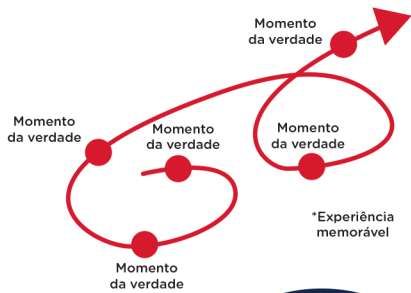


A definição foi com apoio das ferramentas do processo de gestão Metanoica durante o alinhamento estratégico;

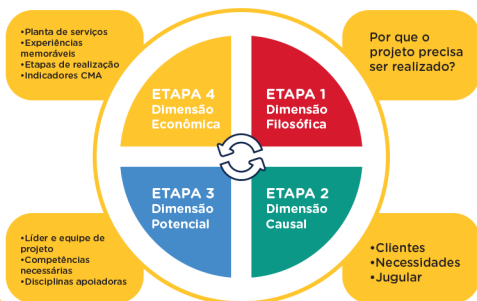
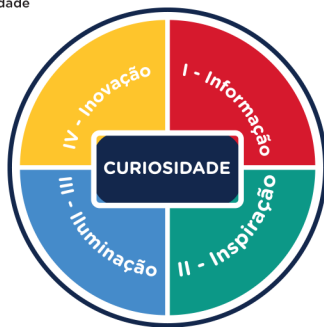


Caminhar saudável é o nosso jeito de vivenciar o mundo e fazer calçados.

## FERRAMENTA METANOIA



▲ Desenvolvimento da competência    ▲ Desenvolvimento da consciência



CONTRATO EMPREENDEDOR		
Trivial	Vital	Expectativas
Lista do desfazer	Lista da ação	Liderado ↓ Líder
Lista do não fazer	Lista da superação	Líder ↓ Liderado

- C**uidado com o outro.
- O**pinhões sempre com os melhores argumentos.
- N**ível elevado nas discussões.
- S**em interrupções não combinadas.
- E**scuta atenta.
- N**ão demonstra irritação.
- S**omente ideias, marcando presença.
- O**rgulho pelo resultado.

**INTEGRIDADE    RESPEITO    COMPROMETIMENTO    FÉ    AMOR**

Este mapeamento será revisado a cada dois anos pelo comitê de sustentabilidade.



Stakeholders	Canais de comunicação para o engajamento	Monitoramento	Área responsável pelo relacionamento
Equipe	Site, telefone, e-mail, escritório do RH, redes sociais, pesquisa de materialidade Murais informativos Ações em datas comemorativas	Alto	RH
Fornecedores	Site, telefone, e-mail, evento para fornecedores, pesquisa de materialidade Redes sociais	Alto	Compras
Lojistas	Site, telefone, e-mail, Reclame aqui, SAC, pesquisa de materialidade Redes Sociais	Médio	SAC
Comunidade Local	Site, telefone, e-mail, atendimento presencial, Redes Sociais, Participação em eventos de incentivo	Médio	RH
Consumidores	Site, e-mail, Redes Sociais, Folder e tags que acompanham os calçados Ações em lojas franqueadas, Ações em lojas Multimarcas	Médio	SAC

# KLIN

Por um caminhar saudável



Cadeia de  
Valor  
Sustentável

O objetivo de construir uma cadeia de valor sustentável se busca através de ações e da promoção de uma cultura organizacional entre os envolvidos.

Entendemos que uma cadeia de valor sustentável é aquela que atende às três dimensões da sustentabilidade: Ambiental, Social e Econômica.

Com isso, a Klin Produtos Infantis LTDA define como meta que 100% de seus fornecedores e terceirizados regulares e elegíveis a participar do Programa, estejam certificados no Programa Origem Sustentável até 2030.

Essa meta será revisada em 2025 e redefinida caso se julgue necessário.

# KLIN

Por um caminhar saudável



Política de  
Inovação



## Premissas:



Conexão com consumidores para identificar novas tendências de comportamento humano;



Identificação das necessidades básicas de cada grupo de consumidor para mapear as oportunidades de inovação aderentes as estratégias da empresa Klin



Pesquisa periódica para identificação dos desejos emergente de crianças e suas famílias;



Conhecimento amplo sobre o mercado de atuação, concorrentes e parceiros para identificação das possíveis “lacunas” existentes;



**Item a)** A Klin quer relacionar-se com entregas de produtos inovadores, narrativas e conteúdo que compreendam sentimentos dos pais, famílias e crianças, atendam suas necessidades e surpreendam.

O ponto de distinção para as famílias que também estão aprendendo a serem pais dessas crianças e com muitas dúvidas está intrinsecamente ligado a capacidade de gerar valor, contribuindo com mais de uma dimensão além da física, através de calçados desenvolvidos para garantir o caminhar saudável.



**Item b)** As competências necessárias para o amplo desenvolvimento de inovações Klin e registrado no alinhamento estratégico da empresa:

- Painel das competências Klin
- Imaginação e criatividade
- Processo de inovação
- Iniciativa



- Conhecimento técnico
- Eficiência e excelência operacional
- Relacionamento
- Cultura de solução de problemas



## Processo de Inovação

➤ Visita contínua nos principais fornecedores de matéria-prima buscando novos materiais e inovações disruptivas.

➤ Contato constante com fornecedores de maquinários e fornecedores para busca de processos de produção, montagem, fechamentos diferenciados.

➤ Foco sempre nas necessidades ou solução de problemas do público-alvo.

➤ Reunião mensal com o time de marketing e estilo para apresentar ideias, produtos e materiais.

➤ Avaliação e aprovação das propostas pelo Gestor da marca.

➤ Envio das ideias escolhidas para teste.

➤ Definição de timing de introdução dos itens aprovados nos testes.

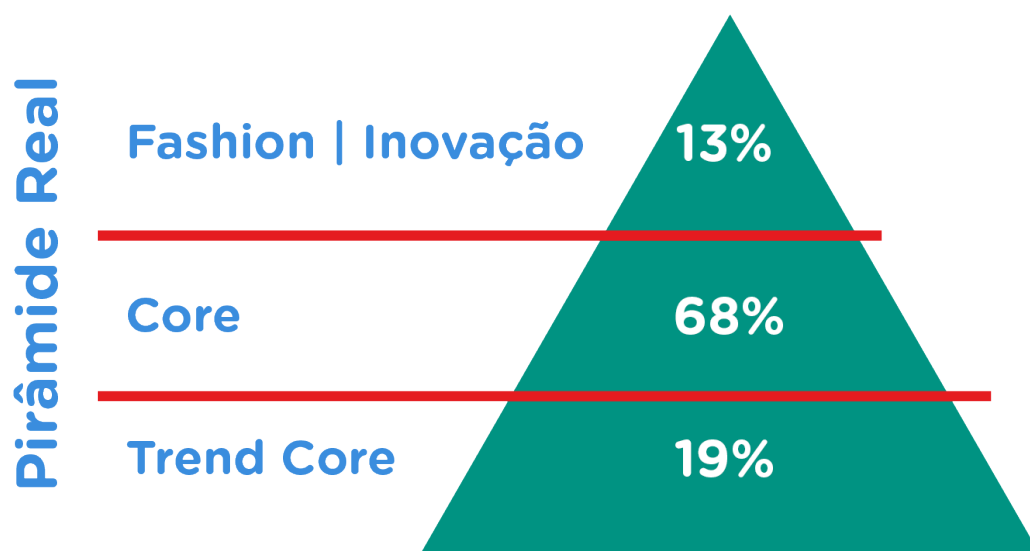
## Objetivos de inovação

**Funil de inovação:** Processo contínuo, conduzido por especialista em materiais, especialista técnico com a busca, e introdução de materiais, processos e tecnologias novas.

**Pesquisa de inspiração:** Antes da fase de criação de conceito, buscar informações de tendência, análise de concorrência internacional e nacional não só no segmento calçado infantil, mas também em outros, pesquisa em profundidade com consumidores e visitas em locais onde eles estão.

Meta 10% de produtos e processos/ por semestre

## Visão de inovação



Pirâmide de construção da estratégia semestral

# KLIN

Por um caminhar saudável



Política de  
prevenção à  
maquiagem verde

A maquiagem verde, conhecida como Greenwashing, é a prática de camuflar, mentir ou omitir informações sobre os reais impactos socioambientais das atividades de empresas, indústrias públicas ou privadas, organizações não governamentais (ONGs), governos ou políticos.

Empresas podem incorrer na prática de Greenwashing para formar imagens atraentes na cabeça de seus consumidores ou ainda praticar pelo simples desconhecimento das consequências de seus processos produtivos, descarte de materiais entre outros.

### São alguns exemplos de atos de Greenwashing:

Menções sem provas: Empresas informam certo teor de material reciclável em seus produtos sem nenhum respaldo dos órgãos de controle;

Complementar itens com tópicos não abordados ou excluir itens de acordo com avaliação interna

Mas, com algumas atitudes simples, é possível se prevenir contra as estratégias e apelos do greenwashing:

Conheça as certificações ambientais mais utilizadas no Brasil, pois, a presença destas certificações garante a veracidade das informações. É importante também, verificar no site da certificadora se o nome da empresa consta no cadastro, porque existem empresas que fazem uso dos selos ilegalmente;

Conte com o apoio de órgãos responsáveis na orientação e fiscalização de práticas nocivas ao meio ambiente.

# KLIN

Por um caminhar saudável



Papel da  
Liderança

A liderança da empresa é formada por pessoas essenciais para a construção de uma cultura organizacional sustentável, portanto, é primordial que seja conhecedora e multiplicadora desta Política. São características importantes para o corpo de liderança Klin competências como: Capacidade de observação analítica, disciplina, capacidade de organização, capacidade de tomar decisões, facilidade para lidar com as pessoas, visão de projeto e habilidade de negociação, liderança, criatividade, visão sistêmica, boa comunicação, administração do tempo, espírito crítico, visão estratégica, capacidade de multiplicação e preservação da cultura e valores da empresa, entre outras competências específicas, necessárias para determinadas áreas.



# KLIN

Por um caminhar saudável



Abrangência

Este documento aplica-se a todos os trabalhadores da Klin Produtos Infantis LTDA, além de fornecedores, prestadores de serviços, comunidade local, Lojistas e consumidores. O trabalhador que tiver conhecimento ou identificar violações a qualquer aspecto desse documento, das políticas internas da empresa ou da legislação e regulamentações aplicáveis, deve reportar imediatamente a situação. Se desejado, o reporte poderá ser realizado de forma anônima pelos canais de atendimento da empresa, que podem e devem ser utilizados pelo público interno e externo.

O não cumprimento de qualquer uma das condições relacionadas nesta Política de Sustentabilidade por qualquer uma das partes será tratada diretamente pelo departamento de Gestão de pessoas.

## Canais de Atendimento

 [jeitoklindecuidar@klin.com.br](mailto:jeitoklindecuidar@klin.com.br)

 (18) 3643 7000

# KLIN

Por um caminhar saudável



Disposições  
Finais

A empresa e seus gestores comprometem-se em levar ao conhecimento de todos os trabalhadores, fornecedores, clientes, consumidores, comunidade e prestadores de serviços, as diretrizes de conduta contidas nessa Política.

Sendo assim, nenhum trabalhador pode alegar desconhecimento das diretrizes constantes no presente documento em qualquer hipótese ou sob qualquer argumento.

A Política de Sustentabilidade foi implementada, a partir de 09 de maio de 2023, com meta de conclusão da divulgação em novembro 2023 para as demais unidades Klin.

Todos os colaboradores com início após a data 09 de maio de 2023 receberão as informações contidas nesta política no ato de seu processo de integração;

Cidade, data.

---

Representante do comitê

---

Representante Legal

